

Réussir ses premiers pas dans l'entreprise

LE GUIDE by **v/alt.**



scmf
SYNDICAT DE LA
CONSTRUCTION MÉTALLIQUE
DE FRANCE



COMPÉTENCES
INDUSTRIES



**AVEC
L'INDUSTRIE**
ON A UN AVENIR À FABRIQUER



Réussir ses premiers mois dans l’alternance métal

Entreprise et centre de formation :
un double objectif, une double vie,
sans y voir double.

La vie étudiante, vous connaissez déjà un peu...
mais découvrir l’entreprise de construction métallique,
c’est entrer dans un monde nouveau :
des ateliers modernes, des chantiers spectaculaires,
des règles de sécurité précises
et un vrai travail d’équipe.

Ce guide est là pour vous aider
à franchir ce cap en douceur,
et vous donner les clés pour réussir vos débuts,
trouver votre place et profiter pleinement
de votre alternance.



Sommaire

Le style a son importance

P. 4

Mission observation

P. 6

All you need is love/Love is all you need

P. 7

« Opération opérationnel »

P. 9

Respect des usages = bon présage

P. 10

Humilité

P. 11

Une double organisation

P. 12



Le style a son importance

Quels vêtements dois-je porter pour mon premier jour ?

Oubliez direct les claquettes-chaussettes. Dans nos ateliers et chantiers, c'est chaussures de sécurité obligatoires, gants, casque et gilet haute visibilité.

Les codes vestimentaires ne sont pas là pour juger votre style, mais pour votre sécurité et celle des autres. Au bureau d'études, c'est souvent plus casual (pantalon/chemise/polo), mais toujours propre et pro.

Astuce : observez comment s'habillent tes collègues selon leur poste (atelier, chantier, bureau). Vous trouverez vite le bon équilibre entre confort, protection et intégration.

Une tenue simple, ni trop habillé, ni trop relax est idéale pour vos premiers jours. Après ceci et après avoir bien observé les us et coutumes vestimentaires de votre entreprise, vous pourrez plus vous orienter vers un style et savoir lesquels sont appropriés.



Est-ce que je dois organiser quelque chose pour ma bienvenue ?

Pas besoin de prévoir une grande réception ou d'arriver avec une banderole « me voici ! ». Dans les entreprises de construction métallique, l'intégration se fait surtout sur le terrain, en montrant que vous êtes volontaire et attentif.



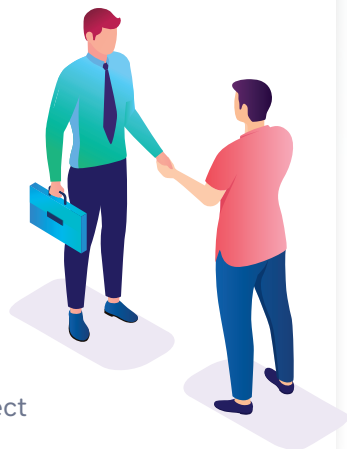
Un petit geste simple fait toujours son effet : proposer un café, ramener quelques viennoiseries ou juste prendre le temps de discuter avec vos collègues à la pause.

Le vrai « pot d'arrivée » ici, c'est votre implication : respecter les consignes, poser des questions, donner un coup de main. C'est ce qui fera que l'équipe vous considérera vite comme un vrai membre du collectif.

Comment dois-je me comporter vis-à-vis de mes nouveaux collègues ?

Deux mots à retenir : Restez soi-même !

nutile d'en faire trop, vous êtes là pour apprendre, pas pour jouer un rôle. Dans la construction métallique, ce qui compte d'abord, c'est le respect : respect des règles de sécurité, respect du travail des autres, et respect des rythmes de l'équipe.



- **Sur chantier, la solidarité est essentielle** : on veille les uns sur les autres, parce qu'un geste imprudent peut mettre en danger toute l'équipe.
- **En atelier, l'organisation est millimétrée** : outils rangés, consignes suivies, chacun sait qu'il peut compter sur son voisin.
- **Au bureau d'études, la coopération est clé** : tes plans ou calculs doivent être compris par ceux qui vont ensuite fabriquer ou monter.

Soyez tout de même prévenant vis-à-vis de vos collègues, c'est toujours fortement apprécié.

Mission Observation

2.

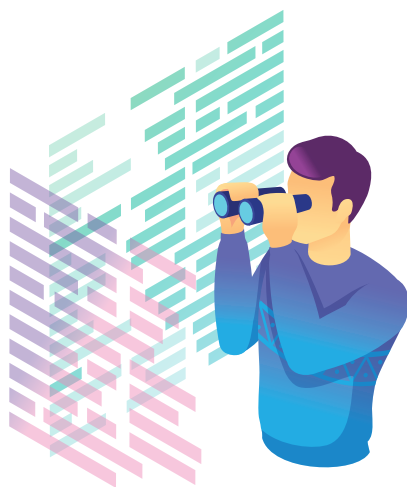
Chaque entreprise fonctionne à sa façon, le maître mot, lors de votre arrivée est l'observation.

- **Atelier** : souvent des horaires fixes (7h-15h ou 8h-16h).
- **Chantier** : parfois tôt le matin, déplacements fréquents, pauses café sacrées.
- **Bureau d'études** : journées plus proches du classique 9h-17h, mais avec des délais serrés.

Prends le temps d'observer : comment on prend les pauses ? Comment on communique sur le chantier (radio, gestes de levage) ? Qui coordonne qui ? C'est la clé pour te fondre dans l'équipe.

En règle générale, il vous faudra un bon mois (à minima) pour décrypter correctement les rouages de votre boîte. Ouvrez l'œil et ne soyez pas avare en questions ! N'ayez pas peur de passer pour un bête, il n'y a pas de mauvaises questions.

Pendant cette période soyez tel le guépard épiant sa proie.



All you need is love Love is all you need

3.

**Bosser dans une ambiance pourrave,
je ne le souhaite à personne. Vraiment.**



Donc autant vous attelez dès votre arrivée à cultiver une atmosphère agréable sur votre lieu de travail. C'est essentiel, vous y serez plus présent qu'à votre propre domicile, donc autant s'y éclater. Un déj entre collègues ? Ne dites pas non, surtout dans les premiers jours qui suivent votre prise de poste, c'est un excellent moyen de décompression et le moment parfait pour tisser des liens.

Au-delà des compétences, ces premiers mois révéleront surtout votre personnalité et votre capacité à vous intégrer à l'équipe.

Un autre excellent moyen de créer une bonne relation entre vous et vos collègues est de les impliquer dans votre travail : demandez leurs avis, des conseils, consultez-les sans équivoque.

Autre conseil, soyez transparent dans vos échanges avec vos collègues. Dites quand c'est bien (facile) et quand ce n'est pas bien (plus difficile). Vous ne pourrez pas rendre tel projet tel jour ? Dites-le et ne vous engagez pas bêtement. Cela vous évitera bien des déconvenues.

Voyez aussi la machine à café et l'espace détente comme the place to be.

Lancez vos collègues sur la série Netflix, vous verrez ils ne sauront plus s'arrêter, les gens aiment parler d'eux, de leurs loisirs et de leurs passions. Ces moments de complicité instaurent une atmosphère de travail quasi paradisiaque. Garanti !

Opération opérationnel



Comme je l'ai dit plus haut, n'hésitez absolument pas à poser des questions. Vous êtes avant tout un apprenant qui alterne les périodes en centre de formation et en entreprise.

Un apprenant ça apprend et pour apprendre on pose des questions !

En cas de doute, demandez conseil à votre pharma... pardon à vos collègues.

N'hésitez jamais à poser des questions. Vous êtes en alternance pour apprendre, et apprendre, c'est aussi demander.

En atelier, interrogez vos collègues ou votre tuteur sur les bons gestes, sur l'utilisation d'un poste à souder ou sur une machine à commande numérique. **Sur chantier**, demandez toujours la marche à suivre avant d'intervenir : la sécurité passe avant tout. Et **au bureau d'études**, osez demander des explications sur un plan ou sur un logiciel comme Tekla ou AutoCAD.

- **Être proactif**, cela veut dire prendre des initiatives utiles : ranger l'outillage, vérifier vos équipements de protection individuelle, préparer un dossier simple ou proposer une amélioration.
- **Être curieux et volontaire** vous permettra d'acquérir plus vite de nouvelles compétences, et de montrer que vous êtes une ressource pour l'équipe.

En résumé, durant ces premiers temps il vous faudra montrer qui vous êtes et que vous n'êtes pas venu pour trier les lentilles. Donnez le meilleur de votre curiosité et de vos compétences.

Respect des usages = bon présage

5.



Chaque entreprise a ses règles, ses habitudes, ses « codes ». Dans la construction métallique, cela peut être : le briefing sécurité chaque matin, le rangement méthodique des outils, ou encore les rituels de chantier comme la vérification collective des EPI (équipements de protection individuelle).

Par ici la visite !

En règle générale, c'est souvent ce qui vous sera proposé en premier lors de votre arrivée dans l'entreprise. Un petit tour des locaux en compagnie de votre responsable vous permettra de mettre un visage sur des fonctions, et de vous présenter à vos futurs collègues. Cette petite visite de votre nouveau chez vous est essentielle. Si on ne vous la propose pas, réclamez-la ! Elle vous permettra de prendre vos marques et de vous sentir encore plus à l'aise dans votre boîte.



Vous aurez sûrement envie de montrer ce que vous savez. C'est naturel. Mais gardez en tête qu'ici, l'expérience des autres est précieuse : un soudeur confirmé reconnaît une soudure « au son », un monteur sait ajuster une pièce d'un simple coup d'œil.

Ne cherchez pas à impressionner trop vite. Positionnez-vous plutôt en apprenant curieux, ouvert à chaque conseil.

Chaque membre de l'équipe a quelque chose à vous transmettre. Votre progression passera par cette humilité et cette écoute.



Le succès, c'est step by step

Comme en F1, un arrêt au stand de temps à autre est fortement recommandé. N'hésitez donc pas à solliciter votre manager pour faire des points d'étapes à intervalles réguliers (tous les mois par exemple).

Cela vous permettra de cerner parfaitement votre rôle dans l'entreprise. Et de vous rendre compte de votre évolution. À chacun de ces petits bilans, fixez des micro objectifs à atteindre pour la prochaine fois !

Une double organisation

7.



**Être alternant, c'est porter une double casquette :
moitié étudiant / moitié salarié.**

Il va donc falloir faire preuve d'une organisation quasi parfaite pour assurer la double réussite que vous escomptez : obtenir votre diplôme et exceller dans votre job pour pouvoir prétendre à un poste à l'issue de votre période d'apprentissage.

Tel un funambule, vous devrez trouver l'équilibre parfait pour franchir la ligne d'arrivée couronné de succès.

Le sens de l'organisation

Pour vous organiser de façon optimale, il faut tout d'abord savoir gérer votre temps.



À l'école. Focalisez-vous sur les cours et rien d'autre, vous y êtes pour apprendre les bases théoriques essentielles de votre futur métier.



En entreprise. Enfilez votre costume de pro. adoptez les codes pros : ponctualité, rigueur, respect des consignes. Mettez en pratique ce que vous apprenez en cours, et nourrissez-vous des situations concrètes (montage sur chantier, fabrication en atelier, études techniques). C'est tout ce qui fait la magie de l'alternance !

Un sens des priorités aiguisées vous sera aussi absolument indispensable pour sortir vainqueur de votre alternance.

La rigueur et le sérieux nécessaires à la réussite de votre période scolaire dépendra de votre aptitude à savoir jongler habilement entre vos périodes scolaires et professionnelles.

Si dans un premier temps l'exercice s'annoncera plutôt fastidieux, vous vous rendrez vite compte qu'au final c'est du 100 % bénéf. Vous développerez à vitesse grand V le sens de l'organisation nécessaire à votre réussite pro !

Un conseil de qualité

Accrochez bien en évidence au dessus de votre lit un planning pour bien visualiser vos périodes de cours et vos périodes de taf.

Pour ne pas sombrer dans la déprime, ajoutez-y également des périodes que vous dédiez à vos loisirs et au temps passé à vous détendre, ça vous fera du bien quand vous le regarderez.

En mode équipe.



Soyez collectifs. Lorsque vous êtes en entreprise, le travail d'équipe prend généralement une place prépondérante. Le sens du collectif et l'altruisme sont donc de rigueur pour briller en team. Ouverture d'esprit, sens de l'écoute, force de proposition sont également des qualités qui vous feront briller.

Dans la construction métallique, l'esprit collectif est indispensable.

- **Sur chantier**, la sécurité repose sur la vigilance de tous : chacun veille sur son collègue.
- **En atelier**, la polyvalence et l'entraide permettent de gagner en efficacité.
- **Au bureau d'études**, la coopération fluidifie le passage des plans aux pièces concrètes.



Motivé motivé. L'alternant est un salarié. Un vrai de vrai. Un salarié qui a la particularité de suivre en parallèle un cursus scolaire. C'est un GROS rythme.

Ne pas délaissier les cours : pendant vos études en alternance, il est obligatoire de ne pas négliger les cours puisqu'ils vous seront indispensables pour briller en entreprise. Obtenir votre diplôme reste l'objectif number one, il vous faudra aussi soigner votre dossier scolaire si vous souhaitez poursuivre vos études.

Gardez un mindset positif et dites-vous que réussir son alternance, c'est réussir à la fois à obtenir son diplôme, tout en développant ses compétences professionnelles.

L'entreprise n'intervient pas ou très peu dans l'obtention de votre diplôme, elle **vous permettra de développer et de mettre en application ce que vous apprenez en CFA.** Donnez donc le best of the best dans les rendus et projets d'école et d'entreprise.



Polyvalence et autonomie.

La construction métallique, ce sont de véritables mécanos géants. Vous pouvez être amené·e à souder le matin, participer à un levage l'après-midi et aider à préparer des plans le lendemain.

Les petites et moyennes entreprises, très nombreuses dans le secteur, valorisent particulièrement la polyvalence : chacun met la main à la pâte, chacun apprend à toucher un peu à tout.

Être autonome, ce n'est pas travailler seul·e dans son coin : c'est savoir prendre des initiatives utiles, proposer des idées, sécuriser une zone ou préparer un outillage sans qu'on vous le demande. Bref, c'est montrer que vous êtes déjà un vrai professionnel en devenir.



Autonomie.

Bien que vous ayez un tuteur pour veiller sur vous pendant votre période en entreprise, vous devez être autonome. Être force de proposition est une qualité qui ne vous apportera que du bon.

Soyez donc une source de fraîcheur qui fait jaillir des idées toutes neuves et portez un regard frais sur la structure qui vous accueille.



Autonomie ne veut pas dire isolation. N'allez donc pas vous enfermer dans votre petit coin sans rien demander à personne.
Soyez sociable et parlez avec vos collègues !



“

Vous êtes prêt pour vous lancer dans
l'aventure de l'alternance !
Si vous appliquez ces conseils à la lettre,
vous ferez bonne impression, de A à Z...

”



Besoin de...

Vous renseigner sur votre orientation ?

.

**Avoir des conseils concrets sur votre vie
professionnelle à venir ?**

.

Découvrir les formations en alternance disponibles ?

.

Trouver des offres d'emploi en alternance ?



Direction le site de Walt, où vous trouverez
tout ce qu'il vous faut pour entamer votre orientation
professionnelle dans les règles de l'art.

Je file sur
walt.community !



walt.

LA VOIX DE L'ALTERNANCE